



KERÉKPÁROS TÁJÉKOZÓDÁSI ÉS ÜGYESSÉGI VERSENY

VERSENYSZABÁLYZAT

Pécs, 2010. április 24.

Rendező:

**Pécsi Georallye Autósport Egyesület
Pécsi Túrakerékpáros és Környezetvédő Klub**



PG · ASE
www.pgase.hu

A VERSENY PROGRAMJA:

Április 24, szombat:

8 ⁰⁰ – 9 ⁰⁰	Érkezés, nevezés (Pécs, Kertváros, Templom tér)
9 ⁰⁰	Megnyitó és technikai megbeszélés (Pécs, Kertváros, Templom tér)
9 ¹⁵	1. Ügyességi szlalom verseny (Pécs, Kertváros, Templom tér)
9 ²⁰	Tájékozódási verseny 1. szakasz (Pécs, Kertváros)
kb. 10 ³⁰	Tájékozódási verseny 2. szakasz (Pécs, Kertváros)
kb. 11 ³⁰	2. Ügyességi szlalom verseny (Pécs, Kertváros, Templom tér)
15 ³⁰	Versenyzárás (Pécs, Kertváros, Templom tér)
16 ⁰⁰	Eredményhirdetés (Pécs, Kertváros, Templom tér)

PONTOZÁS:

- Kizárás**, ha nincs biztonsági láthatósági mellény, vagy rossz a kerékpár
- Ügyességi próba:**
 - a pályán mért minden másodperc = 5 pont
 - bójadöntés /db = 20 pont
 - iránytévesztés, rossz megállás, a versenyző leteszi a lábát próba közben /db = 20 pont
 - feladatkihagyás = 60 pont
 - próba lemondása = legrosszabb idő + 100 pont
 - sportszerűtlenségért, szándékos durvaságért = 500 pont
- Versenyszakasz (ETAP):**
 - időellenőrzőhöz (IE) korai érkezés percenként = 10 pont
 - időellenőrzőhöz (IE) késői érkezés percenként (1 - 10 perc) = 5 pont
 - időellenőrzőhöz (IE) késői érkezés percenként (11 - 30 perc) = 10 pont
 - áthaladás-ellenőrző hely (ÁE) rossz felvétele (többlet – darabonként) = 60 pont
 - áthaladás-ellenőrző hely (ÁE) kihagyása (kevesebb – darabonként) = 100 pont
 - különleges hely (KH) rossz karakter (több – darabonként) = 20 pont
 - különleges hely (KH) rossz karakter (kevesebb – darabonként) = 10 pont
 - Etap lemondása etapon szerezhető maximális hibapont
 - titkos ellenőrző hely (TH) esetenként 100 pont
 - sportszerűtlenség, szabálytalanság 500 pont

Az itt nem szereplő és a pontozástól eltérő pontozási rendszert a rendező a verseny megnyitóján közli.

1. A rendezvény helye:

- 1.1. Az ügyességi verseny helye, a rendezvény központja és a tájékozdási verseny rajtja, célja: Pécs, Kertváros, Templom tér.
- 1.2. A tájékozdási verseny helye: Pécs, Kertváros, a Móra Ferenc – Táncsics Mihály – Keszüi – Megyeri utcák által határolt lakó-pihenő övezet. A verseny során ezt a területet nem kell elhagyni.

2. Részvétel:

- 2.1. A versenyen bárki indulhat, egyéni nevezést 14 éves kortól fogadunk el.
- 2.2. Kategóriák: (a kategóriákba sorolást a verseny megkezdése előtt a Rendezőség dönti el)
 - Egyéni: 14 – 18 éves kor között;
 - Egyéni: 18 éves kor felett;
 - Családi: apa / anya, gyerek / gyerekek – életkor nélkül;
 - Csapat: négy versenyző (de minimum 3) alkothat egy csapatot. Egy versenyző csak egy csapat tagja lehet. Az értékelésbe a három legeredményesebb versenyző eredménye számít.
- 2.3. A rendezőség a maximális nevezési létszámot 120 főben korlátozza, ezért javasoljuk az előzetes nevezést a www.georallye.hu honlapon. Minimális nevezési létszám 30 fő.

3. Követelmény a versenyzőkkel szemben:

- 3.1. A versenyző rendelkezzen üzembiztos kerékpárral.
- 3.2. **Kötelező felszerelések: biztonsági láthatósági mellény, golyóstoll. 14 éves kor alatt fejevédő.**
- 3.3. **Ajánlott felszerelések:** egyéb kerékpáros védőfelszerelés, fejevédő, kemény papíralátét (hogy könnyebb legyen a menetlevél vezetése), km óra, karóra, térkép.
- 3.4. A versenyzők a verseny alatt rajtszámot és kötelező reklámokat viselnek, amelyről a rendező gondoskodik.
- 3.5. A kijelölt sportbírók, vagy a verseny rendezői a verseny lebonyolításának teljes ideje alatt ellenőrzik a fenti előírások betartását és a pontozási táblázat 1. pontja alapján hibapontokkal büntethetnek.

4. Verseny:

- 4.1. Az **ÜGYESSÉGI PRÓBÁN** a versenyzőket az egyes feladatoknak megfelelő időközönként és sorrendben rajtoltatjuk. A rendezők adott próbára vonatkozó utasításait szigorúan be kell tartani. Az ügyességi verseny pályarajzát és az ott megoldandó feladatokat a helyszínen bemutatjuk, ezeket maguknak szabadon másolhatják a versenyzők.
Az ügyességi versenyek rajtjánál az első keréknek a startvonalon kell állnia. Az indítás a versenybíró „3...2...1...RAJT” jelére történik. Az óra a „RAJT”-ra indul és akkor áll meg, amikor a kerékpár a célvonalat az első kerékkal átlépi és megáll. Úgy kell megállni, hogy a célvonal a kerékpár két tengelye közé essen. Minden más rossz megállásnak minősül.
Minden ügyességi próbát a nevezési lapon szereplő versenyzőnek kell teljesítenie.
- 4.2. A **TÁJÉKOZÓDÁSI VERSENY** útvonalát tartalmazó **itinert** és a **menetlevelet** az indulás előtt egy perccel kapják meg a versenyzők. A menetlevelet tollal kell kitölteni, az útvonalon az előírásnak megfelelően vezetni, majd a CÉL-ban leadni. A menetlevél szabályos kitöltését a

jelmagyarázat tartalmazza! A menetlevél elvesztése vagy le nem adása az etap érvénytelenítését, a menetlevélbe való utólagos javítás az adott válasz érvénytelenségét jelenti. A rajttól a versenyzők egyenként indulnak, megadott időközönként, amelyet a rendezők határoznak meg. Indulás csak jeladás után történhet.

- 4.3. Az ETAP-ok hosszúságát és menetidejét az itiner tartalmazza.
- 4.4. Az etapról való visszatérés ideális idejét a versenyzők maguk határozzák meg, mely az indulási időhöz hozzáadott etap teljes menetideje. Ha a versenyző az ideális idő + 30 percben sem jelenik meg az **Idő Ellenőrző (IE)** ponton, az etapot lemondottnak tekintjük.
- 4.5. **A menetlevél** az etap közbeni feladatok megoldásainak regisztrálására ill. az etapra vonatkozó idő adatok feljegyzésére szolgál. A menetlevélre a rajtszámot és az idő adatokat az indító sportbíró jegyzi fel. A versenyző a menetlevél fejlécébe más bejegyzést az etap során nem tehet.
- 4.6. Minden ETAP-ot úgy kell teljesíteni, ahogy a rendezők kijelölték. Az útvonalon különféle ellenőrző helyek vannak kijelölve, melyek az alábbiak lehetnek:

ÁTHALADÁS-ELLENŐRZŐ HELY (ÁE):

Az **ÁE** helyen a versenyzőnek a menetlevél **ÁE** rovatába bejegyzést kell tenni, mindig a **soron következő** üres négyzetbe.

- **Élő ÁE hely:** *rendező áll* e helyen, és ő végzi a pecsételést a menetlevélre
- **Nem élő ÁE hely:** CSAK AZ ÚT MENETIRÁNY SZERINTI **JOBB** oldalán lévő fehér alapon piros betű-szám, az ún. **ÖNKONTROL**. (pl.: **E3; C8; X2 stb.**)

Az ETAP-okon a versenyzők külön feladatokat kötelesek teljesíteni, az itinerben feltüntetett kérdéseknek megfelelően, melyet az itinerkockába írt „?” jelez (**KH**).

KÜLÖNLEGES HELYEK (KH):

A **KH**-en a versenyzőnek a menetlevél **KH** rovatába bejegyzést kell tenni. A **KH**-en adott feladatokra **mindig szám a válasz**. A feladatokra adott válaszok számjegyeinek sorába beírt tetszőleges jelekkel a megfelelő sorokat balról-jobbra **folyamatosan kell feljegyezni, számjegyekre bontva**.

- Ha az útszakaszon belül több megoldást is helyesnek találunk, akkor mindegyiket fel kell vezetni a menetlevélre, de ha ugyanaz a megoldás többször fordul elő, akkor csak egyszer. Ebben az értelmezésben csak az számít ugyanannak a megoldásnak, amelyik nem csak számszerűleg, hanem logikailag is azonos.
- Pl.: ha a kérdés az utca névadójának születési évére vonatkozik és az utca elején és végén is az utcanév táblán szerepel ez az adat, ezt csak egyszer kell feljegyezni.
- Ha trafóházak számát keresve az adott szakaszon két különböző trafóházat találunk, melyeknek száma 135 és 513, így mindkettő feljegyzendő, függetlenül attól, hogy mindkét esetben egy-egy jelet kellett tenni az 1-3-5-ös sor következő szabad négyzetébe.
- Ha a kérdés **telefonszámra** irányul, akkor **csak az utolsó 4 számjegyet** kell feljegyezni, tekintet nélkül arra, hogy mobil vagy vezetékesszámról van e szó!
- Pl.: a bádogos tábláján ezt látjuk: Tel.:441-589; 06-30-96-91-58-9. Mivel a két szám egymástól különbözik, így a 1-5-8-9 megoldást kétszer kell feljegyezni!
- Ha a kérdés nyitva tartásra kérdez, az alábbi szabályt kell alkalmazni:
 - 8-14-ig esetén 8-1-4 –et kell felírni;
 - 09.00-14.00 esetén 0-9-0-0-1-4-0-0-át kell felírni.

A menetlevél kiértékelésekor az adott sorban az **utolsó kitöltött mező veendő figyelembe**, tekintet nélkül az adott sor - esetleges - hiányos feltöltöttségére.

TITKOS ELLENŐRZŐ HELYEK (TH):

A rendszabályok (KRESZ, illetve a jelen versenyszabályzat) betartását több helyen ellenőrizzük. A versenyzők által elkövetett szabálytalanságot hibapontokkal, vagy súlyos esetben a versenyből való kizárással büntetjük. Az ellenőrzési pontokon kapott bírói hibapontok véglegesek, nem vitathatók.

5. Útvonal:

- 5.1. A verseny teljes útvonala titkos, így a versenyzők saját tájékozódásuk szerint haladnak. A verseny teljesítéséhez helyismeret nem szükséges. A tájékozódás útvonal-leírás (**ITINER**) alapján történik, melyeknek megadása történhet analóg ábrákkal vagy nyíl itinerrel.
- 5.2. A verseny normál közúti forgalom mellett kerül lebonyolításra, jó és közepes minőségű aszfaltozott utakon.
- 5.3. Az etapokat az itiner szakaszokra bonthatja. Ezen szakaszok sorrendjét az „**ÚTVONAL**” adja meg, mely az itinerben szerepel. Az „**ÚTVONAL**” leírás azonos jelei azonos, jellegzetes (!) terepi pontot (kereszteződés, objektum, stb.) jelölnek.

6. Értékelés:

A versenyt az nyeri, aki a legkevesebb hibapontot gyűjtötte.

Holtverseny esetén az értékelési sorrend:

Ügyességi kategóriában:

1. a pályán mért kevesebb másodperc;
2. kevesebb bójadöntés, és egyéb hiba.

Tájékozódási kategóriában:

1. kevesebb ÁE hibapont;
2. kevesebb KH hibapont;
3. ügyességi kategória helyezés;

Amennyiben így is holtverseny alakul ki, közös győztest kell hirdetni.

7. A versenyzők kötelességei:

- 7.1. A verseny során a **KRESZ SZABÁLYAINAK BETARTÁSA!**
- 7.2. A nevezési lap aláírásával a résztvevők kötelezettséget vállalnak arra, hogy jelen versenyszabályzat előírásait betartják, a rendezőséggel szemben követeléssel nem lépnek fel.

8. Sportfegyelem:

A sportfegyelem megsértéséért, sportszerűtlen viselkedésért a rendezők hibapontokkal büntetnek, súlyos esetben a versenyzőt ki is zárhatják a verseny további folytatásából.

9. Óvás:

- 9.1. A verseny eredményét a rendező előzetesen közli, a nyilvánosságra hozataltól számított 10 perc az óvási idő. Időmérés ellen óvásnak helye nincs!
- 9.2. Az itiner lapok ill. menetlevél elvesztéséből vagy azok számának átvétel után elmaradt ellenőrzéséből eredő óvást nem fogadunk el.

- 9.3. Az etapok során felmerült útlezárás, forgalomterelés vagy bármilyen egyéb forgalomkorlátozás sem időre, sem feladatmegoldásra vonatkozóan óvás oka nem lehet.
- 9.4. Óvás oka nem lehet, hogy a versenyző nem szerzett tudomást a végrehajtási utasításokban foglaltakról, vagy azok kiegészítéséről.

10. Eredményhirdetés:

Az óvási idő lejártá után történik a végső eredmény kihirdetése. Ekkor hirdetjük ki a csapatverseny eredményét is.

Díjazás: A különböző díjazási elveket, kategóriákat, illetve a verseny díjait szervező a megnyitón közli.

11. Nevezés, hozzájárulás:

A szabályszerűen kitöltött nevezési lapot kell a rendezőségnek eljuttatni és ezzel egy időben a megállapított nevezési díjat megfizetni. A szállás és ellátás költségeit a jelentkezők maguk fedezik. A jelentkezést a kitöltött jelentkezési lap és a nevezési díj egyidejű beérkezése után fogadjuk el.

Előzetesen nevezni lehet a Pécsi Georallye Egyesület honlapján, a tényleges nevezés a verseny előtt, a Nevezési Lap kitöltésével történik.

A nevezési díj: 500 Ft / induló, melyet a verseny előtt készpénzben kell befizetni.

12. Záró rendelkezések:

A rendezőségnek jogában áll a résztvevők, nevezők maximális számát előírni, létszámon felüli jelentkezést visszautasítani a verseny biztonságos lebonyolítása érdekében.

A rendező nem felel a versenyzők esetleges anyagi káráért, veszteségért, a felszerelés elromlásáért, amelyet maguk vagy mások okoztak. A károkat és veszteségeket a versenyzők maguk fedezik.

A rendező nem felel a versenyzők esetleges balesetéért, az abból eredő anyagi káráért, veszteségért, amelyet maguk vagy mások okoztak.

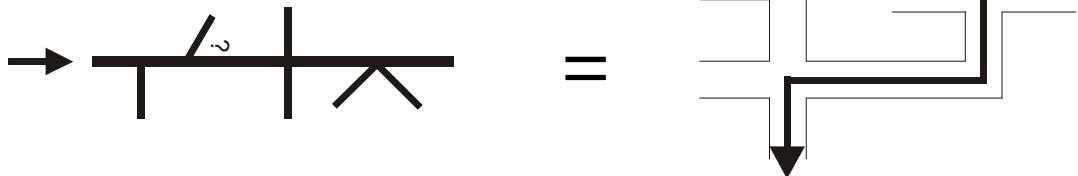
Valamennyi esetleges változást, mely az egyes feladatok megoldására vagy ETAP-okra vonatkozik, a rendezőség a verseny megkezdése előtt vagy esetenként a start előtt hozza a versenyzők tudomására, végrehajtási utasítás formájában.

A rendező fenntart magának minden jogot az összes előírás értelmezésére, jelen versenyszabályzat módosítására kiegészítésére, esetlegesen a rendezvény, etap megszakításának illetve törlésének jogát is.

2. „Egyenes” - itiner:

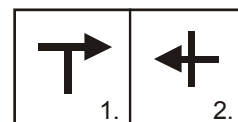
Az „egyenes itiner” azt mutatja, hogy egy-egy kereszteződésben hány utcát hagyok el az adott irányból.

(Az utolsó jel értelmezése: teljes keresztben balra, mert jobbról két utca marad el!!)

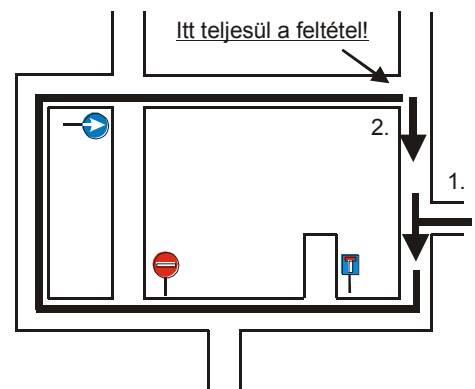
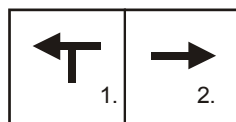


3. Az itinererek egyéb fontos logikája:

Ha az első ábra szerint T-ből jobbra mentem, addig kell haladnom, míg teljes kereszt elágazáshoz érek. Útközben lehetnek jobbról vagy balról is utcák, de azokat figyelmen kívül hagyom!



Lehet, hogy az elágazás formáját nem adjuk meg, hanem csak a következő lehetséges haladási irányt. Pl.: a jobbra be azt jelenti, hogy az első olyan utcába kanyarodjak, ahol ezt a KRESZ megengedi.



A fenti példákban szereplő itinerkockákban használatos egyéb jelek:

- a kocka sorszáma – egyértelmű
- 2 x – kétszer érsz ilyen formájú útkereszteződéshez, ahol mindkét esetben így kell haladnod
- ? – mutatja az ábra szerinti KH pontokat, melyek megoldását a menetlevélen kell vezetni

SAJÁT JEGYZETEK: